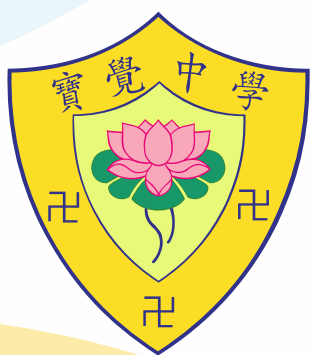


初中歷史校本課程

# 歷史「寶中」



2

中二級教材套

姓名 \_\_\_\_\_

班別 \_\_\_\_\_

學號 \_\_\_\_\_

## 歷史「寶中」尋 —— 初中歷史校本課程教材套

### 一 設計背景

寶覺中學於 2020 年成功申請優質教育基金公帑資助學校專項撥款計劃「歷史『寶中』尋——歷史課程設計與校史室建設」(計劃編號：2019/0127)，計劃的一部分是設計初中校本課程，理念源自課程發展議會個人、社會及人文教育委員會於 2018 年 5 月公佈的歷史科(中一至中三)修訂課程大綱，大綱強調不同學校可因應其校本情況、學生能力和興趣的多樣性，作出相應的課程調適。

本校於 1931 年由何東爵士夫人張蓮覺居士創辦，於 2000 年由跑馬地遷校至將軍澳，辦學至今九十載，歷史悠久。當中學校的創辦及發展，均與香港社會發展息息相關。因此，本教材套正好借助學校的歷史背景，同時運用相關的文物、相片、口述歷史等原始歷史紀錄，配合初中歷史課程的修訂工作，從而設計配合校情的教學計劃，將本校歷史融入部分初中歷史科的課題設計。

### 二 設計原則與目標

本教材套主要依據課程發展議會於 2019 年編訂之《歷史科課程指引(中一至中三)》，其設計原則與目標如下：

- (a) 就歷史科三年一貫的課程，於中一、中二及中三級相關課題設計教材及教學活動；
- (b) 增進學生對社區與學校的歸屬感，讓他們對辦學團體與香港社會的發展有基本認識，以及了解它們之間的互動如何建構今日社區與學習環境；
- (c) 配合校史室的設立，進行探究式學習、博物館教學及口述歷史教學等模式，照顧學生不同的興趣與學習需要，讓學生掌握和應用不同的歷史概念和基本技能；
- (d) 培養學生正面的價值觀和態度，學習珍惜和感恩，願意為學校文物的保護、文化傳承的保育，以及香港歷史文化的推廣盡一己之力；
- (e) 配合學校之關注事項，培養學生自主學習與啟發潛能的精神。

### 三 課程組織

本教材套配合歷史科課程(中一至中三)，選取與辦學團體東蓮覺苑和寶覺學校發展相關的課題，設計校本課程與教學活動。中一至中三級，每級各 4 節，每節 35 分鐘。

#### 中二級課題 8：香港直至 19 世紀末的成長與發展

- 不同民間團體對香港的貢獻
- 歐美與其他少數族裔人士對香港的貢獻

	學習重點	相關概念／技能
第一節 第二節	<p><b>認識寶覺學校的重要人物事跡及貢獻</b></p> <ul style="list-style-type: none"> <li>● 何東爵士</li> <li>● 張蓮覺居士</li> <li>● 林楞真居士</li> </ul>	<ul style="list-style-type: none"> <li>● 女子義學、法定古蹟、文物</li> <li>● 分析不同類型的資料，包括數據、文字、圖片等。</li> <li>● 資訊素養：如何搜尋資料、判別資料的可信度、註明資料出處。</li> <li>● 人物評價、重要性和貢獻</li> </ul>
第三節 第四節	<p><b>認識張蓮覺居士興辦「女子義學」對當時香港社會的重要性</b></p>	

### 四 計劃團隊

中二級教材編寫：黃騰興老師  
教材編審：陳淑雯校長、曹得堅老師

相關課題：課題 4 —— 香港直至 19 世紀末的成長與發展

教學時數：共 4 節，每節 35 分鐘

- 教學目標：
1. 知識：認識何東爵士、張蓮覺居士、林楞真居士對東蓮覺苑及寶覺學校發展的重要性。
  2. 技能：引用資料線索、資料搜集、判斷資料可信性和評價人物的能力。
  3. 態度：從接觸學校歷史，得知前人的付出與貢獻，學習珍惜與感恩，增加對學校的歸屬感。

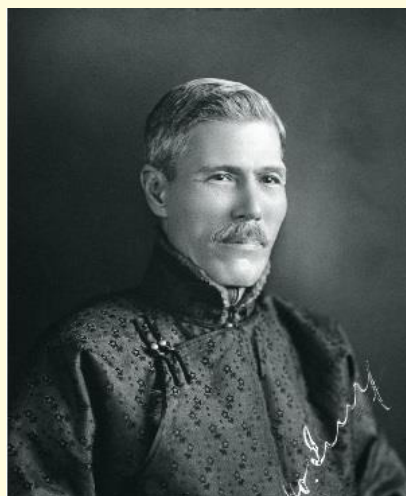
## 第一至二節

### 歷史「寶中」尋 —— 認識寶覺學校的重要人物事跡及貢獻

活動 一 閱讀以下何東的生平事略，了解其對東蓮覺苑發展的貢獻。

何東(1862年—1956年)，本名何啟東，字曉生，是十九世紀初至中期香港知名的商人和慈善家，在香港會上有顯赫的地位。

何東是中荷混血兒，生父為荷蘭籍商人何仕文，母親為廣東寶安人施娣。在何東年約十歲時，父親離開香港，何東跟隨母親施氏成長。施氏安排其接受中國傳統教育，因此，何東雖有外國人血統，但舉止華化，亦酷愛中國傳統文化，並較認同自己為華人的身份。在約十二歲時，何東入讀中央書院(即後來的皇仁書院)，接受西式教育，對日後其在洋行工作大有幫助。



何東完成學業後，首先進入廣東海關工作，建立起初步的人際網絡。兩年後，進入渣甸洋行擔任買辦，是為其發跡的重要一步。憑著其通曉中英語的優勢，很快便擢升到總買辦一職。除了買辦的工作，又自資成立公司，於航運、貿易、傳媒及地產等均有投資，令其在十九世紀末迅速崛起成為香港首富。

1906年，何東成為首位可以在山頂居住的華人，打破了山頂只許歐籍人士居住的規例。至1915年更獲英國封為爵士。1956年，何東以九十三歲高齡病逝於香港。

作為東蓮覺苑創辦人張蓮覺居士的丈夫，東蓮覺苑創辦的資金來源主要是來自何東本人。在張蓮覺居士逝世後，何東在東蓮覺苑的擴建和發展亦貢獻不少。除了捐獻資金外，更主動聯絡政府商議土地租借和買賣事宜，在東蓮覺苑的發展擔當重要的角色。

整理自 Andrew Tse, *Ho Kom Tong, A Man for All Seasons*



1. 根據以上資料，何東有什麼顯赫地位？

首先，\_\_\_\_\_

其次，\_\_\_\_\_

再者，\_\_\_\_\_

2. 從教育及事業兩方面，分析何東為何能夠成為香港 19 世紀有重要影響力的人物。

在教育方面，\_\_\_\_\_

\_\_\_\_\_

在事業方面，\_\_\_\_\_

\_\_\_\_\_

3. 分析何東對東蓮覺苑的發展有哪兩方面重要貢獻？

首先，\_\_\_\_\_

其次，\_\_\_\_\_

活動 二 在互聯網搜尋張蓮覺居士和林楞真居士的資料，並在表格內填上適當的答案，以了解兩人對東蓮覺苑及寶覺學校發展的貢獻。

姓名：何張蓮覺居士 (Lady Clara Ho Tung)

出生年份：\_\_\_\_\_

宗教信仰：\_\_\_\_\_

生平事蹟：

- 1931年於波斯富街為家貧女子設立第一所佛教學校\_\_\_\_\_。
- 1932年於屯門青山成立\_\_\_\_\_，以培育弘法女性專門人才。
- 1933年，運用何東爵士因金婚紀念送給她的港幣十萬元作為建築經費，向政府投得香港\_\_\_\_\_地皮，興建\_\_\_\_\_。
- 1934年\_\_\_\_\_及\_\_\_\_\_相繼遷入東蓮覺苑內。
- 1935年\_\_\_\_\_開幕，融合\_\_\_\_\_及\_\_\_\_\_，實踐博施濟眾的目標。
- 1937年訂下\_\_\_\_\_，將個人擁有的財產悉數捐作東蓮覺苑永遠營運基金。
- 1938年西歸，享年\_\_\_\_\_歲。



參考資料（請填寫搜尋資料的來源，培養良好的資訊素養）

網站名稱：\_\_\_\_\_

最後瀏覽日期：\_\_\_\_\_年\_\_\_\_\_月\_\_\_\_\_日

姓名：林楞真苑長 (Madam Lam Ling Chun)

出生年份：\_\_\_\_\_

宗教信仰：\_\_\_\_\_

生平事蹟：



- ① 1932 年協助 \_\_\_\_\_ 於屯門青山成立寶覺佛學研究社，以培育弘法女性專門人才。
- ② 1938 年，張蓮覺居士往生，遺命林楞真為繼承人，擔任 \_\_\_\_\_ 苑長、兼 \_\_\_\_\_ 校長。
- ③ \_\_\_\_\_ 年香港淪陷，東蓮覺苑及學校均停止一切活動。是時苑內同人生活艱苦，幸得林苑長及董事會成員四方奔走，大家終能安渡時艱。
- ④ \_\_\_\_\_ 年香港重光後，在林苑長及董事們熱心領導下，寶覺學校迅速發展。
- ⑤ 1956 年，將學校擴展至高中，更名為 \_\_\_\_\_。
- ⑥ 1963 年榮休，由 \_\_\_\_\_ 法師繼任中學及小學部校長，愍生法師任東蓮覺苑副苑長，助理苑務。
- ⑦ 1966 年西歸，享年 \_\_\_\_\_ 歲。

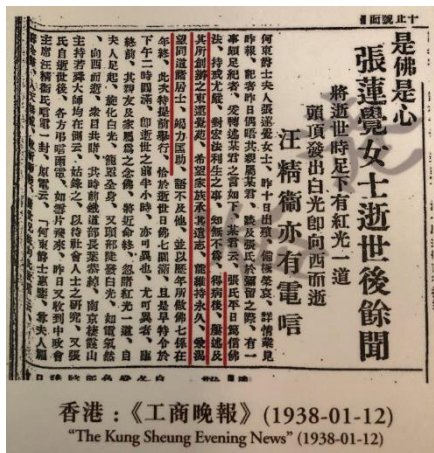
參考資料（請填寫搜尋資料的來源，培養良好的資訊素養）

網站名稱：\_\_\_\_\_

最後瀏覽日期：\_\_\_\_\_ 年 \_\_\_\_\_ 月 \_\_\_\_\_ 日

活動 三 細閱以下各則資料，判斷資料的可信性。

資料 A 1938 年剪報



張氏平日篤信佛法，持戒尤嚴，對弘法利生之事，知無不為。得病後，屢述及其所創辦之東蓮覺苑，希望家族承其遺志，能維持永久，兼渴望同道諸居士，竭力匡助……

資料 B 1930 年代，張蓮覺居士與寶覺義學學生攝於何東花園



資料 C

為了實現這目標，在收取丈夫的巨額送贈後，她(張蓮覺居士)先於1932年在新界青山創建了一家佛學研究社，即寶覺佛學研究社，藉以培育弘法專門人才，同時可為日後真正落實弘法機構時儲備人才，並可提供學術研究、信念探索及宣揚推廣等支援。

鄭宏泰、黃紹倫《山光道上的足跡——東蓮覺苑八十年》，2016年。

1. 判別以上資料屬於第一手 / 第二手史料，文字 / 非文字史料，在表格合適的欄目加✓號。

	第一手史料	第二手史料	文字史料	非文字史料
資料 A				
資料 B				
資料 C				

2. 根據資料 A，作者對張蓮覺居士評價如何？

- **評價** 資料 A 對張蓮覺居士持\_\_\_\_\_看法，認為她對弘法事業\_\_\_\_\_良多。
- **證據** 張蓮覺居士平日篤信佛法，對弘法利生之事，知無不為；她更創立東蓮覺苑，對弘揚佛法及教育推廣貢獻不少。

3. 參考資料 B 至資料 E，並就你所知，論證資料 A 的報道是否可信。

**資料 D** 運用報章的注意事項

新聞報道多半是直陳報告，記者把看到的或訪談內容記錄。但是，不同國家對傳媒的政策不同，傳媒角色有的為監察政府，有的為政府喉舌。此外，出版者、編輯、記者的政治取向、宗教觀點、職業傾向等，也會影響報道的內容偏重與觀點。

**資料 E**

1929年，香港著名富商何東爵士斥巨資收購連年虧蝕之《工商日報》。《工商日報》成為何東家族產業，一直由其家族營運。報社另發行《工商晚報》。

- (a) 資料 A 的\_\_\_\_\_為\_\_\_\_\_年報道，該年正是張蓮覺居士\_\_\_\_\_同一年，日子\_\_\_\_\_，屬\_\_\_\_\_史料，故可信性\_\_\_\_\_。
- (b) 但是，根據資料\_\_\_\_\_所說，報章也會因出版者的取向而影響報道的客觀性。根據資料 E，《工商晚報》由\_\_\_\_\_營運，或會因而對其家族的張蓮覺居士評價\_\_\_\_\_。
- (c) 因此，為避免因為作者背景影響評價人物的客觀性，我們應該同時參考不同史料作為\_\_\_\_\_，例如引用同屬一手史料的\_\_\_\_\_ (資料 B)，資料中可見張蓮覺居士致力發展教育事業，成立\_\_\_\_\_。另外，資料 C 亦提及張蓮覺居士竭力弘法，雖然為\_\_\_\_\_史料，但作者搜集不同資料整理而成，內容比較\_\_\_\_\_及多元化，故評論相對\_\_\_\_\_、周全。
- (d) 總括而言，對張蓮覺居士弘法事業貢獻良多的評價，應符合事實和可信。

活動 四 細閱以下資料，認識林楞真苑長的貢獻。

資料 F

在鬧著飢荒的年代，市民不知肉味，人吃人的事件，在香港淪陷初期即已發生。一九四三年夏天，港島皇后大道西三三七號茗茶坊附近發現一個載有新鮮骸骨的草蓆袋，這些人骨已被斬碎，只剩下一大堆骸骨，所有肌肉已被削去，驟看起來如肉食市場出售的鮮豬骨、牛肉一樣。類似的蓆袋跟著在附近的第一街等處街道上出現，引起附近居民的震驚。這些被削去肌肉的人骨，是活人還是死人？當時人們的推斷可能是剛剛死去的屍體。

謝永光，《三年零八個月的苦難》，香港：明報出版社，1995年，頁130。

資料 G 清文法師憶述

日軍管治香港一年多後，出現糧食吃緊的問題，並推出了「返鄉政策」，強逼居民返回他們的鄉下，藉以減少香港的糧食供應壓力，因而令學生入學人數銳減。受香港人口銳減的衝擊，寶覺學校乃面對著收生不足的問題。為此，校方在深入思考後，作出一個前所未有的特殊安排：除了一如既往地收錄女生，還收錄男生，令寶覺學校一度變成一間男女校。

面對持久不退的糧食供應不繼問題，林楞真據說想出了靈活變通的方法，其重點在於動員苑中職工，在1939年獲港英政府批出作為擴建寶覺學校校舍與操場，但卻因戰亂尚未展開工程的土地上開墾，闢作「救命田」，種植蕃茨、土豆及蔬菜等農作物，藉以補充全苑上下糧食供應不足，減輕僧尼職工們飢腸轆轆之苦。



返鄉政策

鄭宏泰、黃紹倫，《山光道上的足跡——東蓮覺苑八十年》，2016年。



1. 根據資料 F 和資料 G，在日治時期，東蓮覺苑面對什麼困難？

\_\_\_\_\_

2. 根據資料，林楞真苑長採用了甚麼方法解決以上困難？

就 \_\_\_\_\_ 問題， \_\_\_\_\_。

就 \_\_\_\_\_ 問題， \_\_\_\_\_。

3. 根據校史室展覽的資料，你認為林楞真苑長對東蓮覺苑/學校的發展有什麼貢獻？

我認為林楞真苑長 \_\_\_\_\_

根據資料 \_\_\_\_\_

\_\_\_\_\_

# 自主學習

參考校史室的展板與文物展覽，並瀏覽學校或其他網站，選取一位對東蓮覺苑或學校發展有貢獻的人物，例如：羅文錦爵士、羅文錦爵士夫人(何錦姿女士)等，介紹人物的事蹟和貢獻。

人物名字

\_\_\_\_\_

對東蓮覺苑 / 學校的貢獻

\_\_\_\_\_

\_\_\_\_\_

\_\_\_\_\_

\_\_\_\_\_

與上述貢獻相關的事件

\_\_\_\_\_

\_\_\_\_\_

\_\_\_\_\_

\_\_\_\_\_

\_\_\_\_\_

\_\_\_\_\_

參考資料

網站名稱 / 展板名稱

\_\_\_\_\_

\_\_\_\_\_

最後瀏覽日期

\_\_\_\_\_年 \_\_\_\_\_月 \_\_\_\_\_日

相關課題：課題 4 — 香港直至 19 世紀末的成長與發展

教學時數：共 4 節，每節 35 分鐘

- 教學目標：
1. 知識：認識張蓮覺居士興辦「女子義學」對當時香港社會的重要性。
  2. 技能：分析不同資料，尤其是數據資料的能力。
  3. 態度：從接觸學校歷史，得知前人的付出與貢獻，學習珍惜與感恩，增加對學校的歸屬感。

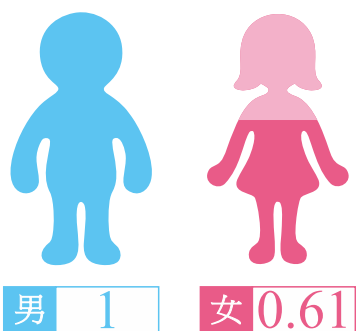
## 第三至四節

## 認識東蓮覺苑對香港教育的貢獻

活動 一 細閱資料，探討張蓮覺居士興辦「女子義學」對當時香港社會的重要性。

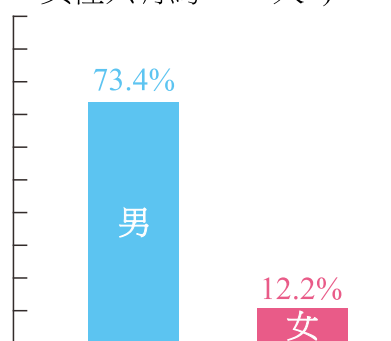
### 資料 A

1921 年香港男女人口比例  
(100 名男性對應只有 61 名女性)



### 資料 B

1921 年香港男女識字比率  
(100 名男性約 73.4 人能看和讀，  
女性只有約 12.2 人。)



### 資料 C 十九世紀香港妹仔解放運動

1922 年港英頒佈《禁婢示》，申明香港不准蓄婢。3 月 15 日，立法局三讀通過《1923 年家庭女役則例》，香港原則上已取消了妹仔制度。十數年後，港英於 1938 年 6 月頒佈《家庭女役（修訂）則例》，嚴格要求執行妹仔登記，以及禁止買賣妹仔和蓄婢，妹仔制度正式廢除。

資料來源：<https://wknews.org/node/1385>

### 1. 1930 年代，香港面對什麼社會問題？

根據資料 A，1920 至 30 年代的香港，人口結構出現嚴重 \_\_\_\_\_ 失衡。

根據資料 B，當時香港女性 \_\_\_\_\_ 極低。

根據資料 C，當時香港女性的工作選擇不多，頗多只做 \_\_\_\_\_ 或其他低下階層工作。

綜合而言，早期香港社會 \_\_\_\_\_ 的觀念嚴重，影響女性接受教育的機會，因此工作機會和選擇不多。

**資料 D** 勞工處統計

1930年代香港一般打工仔的月薪為15至50港元。

**\$15 — \$50**

**資料 E** 王齊樂，《香港中文教育發展史》，1996年

1926年，官立漢文中學的學費是每月二元。



**資料 F** 1963年寶覺女子職業中學高中畢業的文麗娟的自述

我生於香港1942年淪陷時。媽說當時路旁不少被丟棄的孩子，沒得吃，希望有心人收養。雖然我家也極度困難，但爸愛我，捨不得我，始終骨肉情深！

我九歲已是一名工廠的童工，當年是准許童工的。我編織過草蓆，撕過魚翅，摘過芽菜，捶過瓜子殼和製作紙遮袋……可以賺點錢幫家。

在1962年(即在寶覺唸書的第二年)的農曆新年，是我畢生最難忘的一個新年。當時我參加了牙醫學會的徵文比賽，獲得冠軍！獎項是甚麼？你試猜猜看。

是一張往返台灣的機票呀！

我高興得連心兒都快要跳出來了！因為寶島台灣是我夢寐旅遊的地方呀！不過，學校卻為我煩惱起來，因為了解我沒有稍為好看一點的禦寒衣服，也欠缺足夠的盤川。

感謝校董們的贊助——何善衡校董資助費用；劉鎮國夫人贈與長棉袍和毛外套；何世禮將軍供給我食住在他台北信義路的官邸，還着管家好好照顧我；在台南也有校董的親友安排一切起居與遊玩，期間參觀了成功大學和嚐嚐市集吃喝的風味。

畢業了，我是一位乙級小學老師，任教佛學科。後來，修讀完葛量洪師範學院，更可一直在小學擔任佛學科老師。

2. 根據資料 D 至資料 F，張蓮覺居士興辦「女子義學」對當時的女童有何重要性？

根據資料 D，1920 至 30 年代，一般香港市民的收入\_\_\_\_\_。

根據資料 E，每月\_\_\_\_\_元的學費，對月薪只有約\_\_\_\_\_元的家庭來說，實在\_\_\_\_\_。根據資料 F，由於二戰前和戰後的香港的經濟不景，不少適齡兒童無法接受教育，女性情況尤為嚴重，要工作\_\_\_\_\_。

因此，張蓮覺居士興辦女子義學，提供\_\_\_\_\_，讓她們可以不用再做\_\_\_\_\_的工作，實改變了不少女童的命運。

**資料 G** 麥尚玲、方駿，《1930-1950 年代香港基礎教育的發展與挑戰：  
中文剪報鉤沉》

香港政府的一貫政策是只辦幾所官立學校，鼓勵民間辦學，以應付社會大眾的需求。官津補學費低廉而質素高，可惜學額有限。1929年在教育司署管轄下的學校比例是：官校(2%)，補助/津貼學校(33%)，私校(65%)。

**資料 H** 麥尚玲、方駿，《1930-1950 年代香港基礎教育的發展與挑戰：  
中文剪報鉤沉》

除了海邊與電車路，哪一條沒有十間八間的華人學校，幾乎觸目皆是。各校的招牌，都粉飾得極堂皇。招牌儘管寫得怎麼好看，但進窺其內容，校舍往往一二層樓，教室、寢室、飯堂、辦公廳，都同在一處。校具簡陋，儀器標本更談不到，設備不計他妥不妥當，只求招得學生，就大吹大擂——什麼書院或什麼學校，這種有名無實的學校，恐怕在香港最是司空見慣。《南華日報》1939年4月27日

**資料 I** 鄭宏泰、黃紹倫，《山光道上的足跡——東蓮覺苑八十年》，2016年。

1933年張蓮覺居士收購山光道地皮(日後興建東蓮覺苑之用)費用：港元18,555。(取得地皮後)以繪定建築圖估價，遂以五萬九千餘元付與建築，連同裝飾，約八萬元，方能完成。



資料 J 鄭宏泰、黃紹倫，《山光道上的足跡——東蓮覺苑八十年》，2016年。

年份	寶覺學校收生人數
1931年 (搬入東蓮覺苑前)	約10-20人 (部份兼讀生)
1938年 (搬入東蓮覺苑後)	224人 (185名日校生，39名留宿生)



### 3. 根據資料 G 至資料 J，對當時的女童有何重要性？

根據資料 G，當時香港大多數學校都是\_\_\_\_\_辦學，學費\_\_\_\_\_而質素\_\_\_\_\_的學額\_\_\_\_\_。

根據資料 H，當時私校林立，\_\_\_\_\_簡陋，質素沒有保證。

根據資料 I，張蓮覺居士自資購入\_\_\_\_\_地皮，斥資\_\_\_\_\_興建\_\_\_\_\_。

根據資料 J，寶覺學校收生人數因而\_\_\_\_\_，由 1931 年\_\_\_\_\_人增加至 1938 年的\_\_\_\_\_人，反映東蓮覺苑創立後，確實為更多\_\_\_\_\_家庭的女孩提家庭的女孩提供教育機會，對推動香港早期\_\_\_\_\_的發展貢獻甚大。



# 自主學習

東蓮覺苑在 2017 年定為香港的法定古蹟，苑內蘊藏豐富的文獻和文物，均足以反映東蓮覺苑的重要性 / 對香港社會的貢獻。

試進入東蓮覺苑網頁中的「模擬導覽」(<https://www.tlky.org/vtour/vr.html?s=pano11>)，選取其中兩項文物作介紹，並分析該項文物如何突顯東蓮覺苑的重要性 / 對香港社會的貢獻。

文物名稱		
位置		
介紹文物 (手繪、記錄 文字內容或 貼上圖片均可)	..... ..... .....	..... ..... .....
分析文物如何 突顯東蓮覺苑 的重要性 / 對香港社會的 貢獻	..... ..... ..... ..... ..... .....	..... ..... ..... ..... ..... .....

# 自我評估

在這四課，我學會了：

完全學會 ←→ 未能掌握

- 知識：認識何東爵士、張蓮覺居士、林楞真居士對東蓮覺苑及寶覺學校發展的重要性。
- 知識：認識張蓮覺居士興辦「女子義學」對當時香港社會的重要性
- 技能：分析資料和引用線索
- 技能：資料搜集、判斷資料可信性
- 技能：如何評價人物
- 態度：珍惜與感恩

我對這課題有以下提問： \_\_\_\_\_

\_\_\_\_\_

在這課題我遇到以下學習困難： \_\_\_\_\_

\_\_\_\_\_

我嘗試用以下方法解決困難： \_\_\_\_\_

\_\_\_\_\_

# 老師評估

## 表現滿意

- 能掌握教學內容
- 具分析力
- 能援引史事，論說有力
- 能獨立思考，有一己見解
- 答案詳盡，用心可嘉
- 習作整潔
- 用心改正

## 需要改善

- 史事及概念頗多錯誤
- 補做遺漏題目
- 小心審題
- 宜援引史事，討論須持之有據
- 缺乏個人觀點
- 用完整文句作答
- 須詳加論述
- 注意整潔
- 改善字體
- 注意錯別字
- 完成所有改正

## 【參考資料】

1. 麥尚玲、方駿，〈1930–1950 年代香港基礎教育的發展與挑戰：中文剪報鉤沉〉，《基礎教育學報》，16(2)，2007 年，頁 1-20。
2. 鄭宏泰、黃紹倫，《山光道上的足跡——東蓮覺苑八十年》。香港：三聯書店，2016 年。
3. 謝永光，《三年零八個月的苦難》。香港：明報出版社，1995 年。
4. 王齊樂，《香港中文教育發展史》。香港：三聯書店，1996 年。
5. 《覺晴——東蓮覺苑辦學 90 周年校友文集》。香港：寶覺中學，2021 年。

